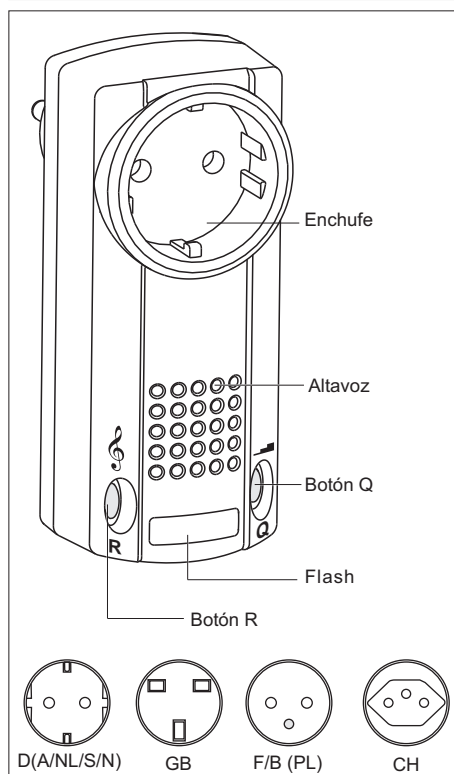


## Modelos



<b>RCP09E5001-11</b>	868,30 MHz	D
<b>RCP09E5001-12</b>	868,30 MHz	GB
<b>RCP09E5001-14</b>	868,30 MHz	F/B
<b>RCP09E5001-15</b>	868,30 MHz	CH

## Datos técnicos

Frecuencia:	868,30 MHz
Modulación:	FSK
Potencia:	230 V AC / 50 Hz
Consumo:	max. 7 mA
Potencia absorbida:	ca. 0,3 W Stand by
Ajustar Volumen:	la distancia 30 cm: flojo: 75 dB, fuerte: 82 dB
Tipo de protección:	IP 20
Temperatura de funcionamiento:	-20°C hasta +35°C
Humedad relativa máxima:	60%
Red de salida:	Interruptor (no conmutable)
Carga máxima de contacto:	10 A / 230 V AC
Medidas (HxAxF)	50 x 120 x 75 mm
Peso:	aprox. 190 g

## Contenido del paquete

Avisador de llamada para enchufe RCP09,  
manual de instrucciones

## Avisodeseguridad



Antes de usar el dispositivo, por favor, lea atentamente estas instrucciones.

Los daños personales o materiales causados por el incumplimiento de los avisos y, especialmente, los de seguridad, no asumimos ninguna responsabilidad.

Tenga en cuenta las normas y reglamentos aplicables y las instrucciones del fabricante para el equipo conectado.

¡Atención! Compruebe la potencia y la carga máxima de contacto del enchufe (10 A, 230 V AC, 50 Hz)!

No está permitido enchufar varios señalizadores de llamada en cadena.

El aparato sólo está libre de tensión si se desconecta del circuito eléctrico.

El señalizador de llamada debe estar fácilmente accesible.

No deje revisar aparatos que funcionen por el fabricante.

No abra la carcasa del aparato.

No le haga modificaciones al aparato.

## Uso específico del aparato

El avisador de llamada RCP09 sólo se puede utilizar en habitaciones secas como un dispositivo de señal acústica para avisos y mensajes de la batería del emisor (Telegrama de bajo voltaje). El enchufe se usa exclusivamente para la alimentación de los consumidores (10 A, 230 V AC, 50 Hz)

## Funciones

El avisador de llamada RCP09 sirve para proporcionar una señal acústica y óptica para llamar al enfermero. La llamada puede ser activada sólo por un emisor inalámbrico de 1 canal.

El enchufe de salida del avisador se puede utilizar como una conexión para cualquier aparato eléctrico (230 V AC, 50 Hz, hasta 10 A).

Como tonos de llamada están disponibles las melodías de Westminster, la marcha ó la campana. El aparato viene de fábrica con la melodía de Westminster.

La repetición de la señal es cíclica:

- 1,5 min. señal ⇒ 3 min. pausa
- 1,5 min. señal ⇒ 3 min. pausa
- 1,5 min. señal ⇒ 10 min. Pausa
- 1,5 min. señal ⇒ Paradaeout.

## Programación del receptor

Función	Accionamiento [pulsar el botón]	Display de LED RCP09	Otras funciones
Conectar el emisor	1. Botón R (>1,6 seg.)	Botón R blinkt	Después de 20 seg modo de espera
	2. Botón en el emisor Botón R	Botón R se enciende 4 seg.	Conectar otros emisores Cancelar
Conectar el dispositivo de parada	1. Botón Q (>1,6 seg.)	Botón Q parpadea	Después de 20 seg modo de espera
	2. Botón dispositivo de parada Botón Q	Botón Q se enciende 4 seg.	Conectar otros emisores Cancelar
Elegir melodía	Botón R Botón R Botón R	1. Westminster 2. Marcha 3. Campana	Ajuste de fábrica
Ajustar Volumen y flash	Botón Q Botón Q Botón Q Botón Q Botón Q	1. Flojo + flash 2. Fuerte + flash 3. Silencio + flash 4. Flojo 5. Fuerte	Ajuste de fábrica
Parar llamada de aviso	Botón R, Botón Q ó dispositivo de parada		
Borrar emisor	1. Botón R + Botón Q (>1,6 seg.)	Botón R y Q parpadean	Después de 20 seg modo de espera
	2. Emisor de llamada o dispositivo de parada	Botón R y Q se encienden 4 seg.	Borrar más emisores Cancelar
Restaurar a ajustes de fábrica (RESET)	1. Botón R + Botón Q (>1,6 seg.)	Botón R y Q parpadean	Después de 20 seg modo de espera
	2. Botón R + Botón Q (>1,6 seg.) Botón R ó Botón Q	Botón R y Q se encienden 4 seg.	Ajuste de fábrica Cancelar

a señal óptica por el flash (en caso de estar activado) dura hasta que se reconoce la llamada pulsando el botón de parada. Se puede parar directamente en el avisador de llamada o conectando un dispositivo de parada en el que se ha configurado un botón de parada anteriormente.

En total, se pueden conectar 64 dispositivos al avisador de llamada (32 códigos de llamada y 32 códigos de parada)

También es posible utilizar un telegrama de bajo voltaje, el cual informa de un estado de batería baja del emisor de llamada. Esta función sólo esta disponible con los emisores RT26, RT27 y RT28. El estado bajo de la batería se señala mediante un parpadeo alternativo de los botones y se puede parar pulsando uno de los dos botones.

## Poner en funcionamiento el avisador de llamada

1. Conecte el avisador de llamada a una toma de corriente, que eléctrica y estructuralmente esté intacta. Usted escuchará un breve tono de reconocimiento
2. Conecte el emisor al avisador de llamada (mire apartado "Conectar emisor")
3. Conecte el dispositivo de parada al avisador de llamada (mire apartado "Conectar dispositivo de parada")
4. Elija, si lo desea, una nueva melodía.
5. Cambie, si lo desea, el volumen y la activación del flash.

¡Atención! Procure que exista un enlace inalámbrico sin obstrucciones. Evite instalar los aparatos en una caja de conexiones, carcasas de metal ó un entorno de grandes objetos metálicos.

## Conectar el emisor

Esta función se utiliza para conectar el emisor al avisador de llamada.

1. Pulse la tecla R hasta que parpadee.
2. Presione dentro de 20 segundos el botón del emisor. Si dentro de los 20 segundos no se realiza la conexión, el receptor se pone en modo de espera o usted puede cancelar el proceso pulsando la tecla R.

Si se ha realizado la conexión, se enciende el botón R durante 4 seg. Después se pueden conectar más emisores al avisador de llamada.

Puede guardar hasta 32 emisores. Si todas las 32 memorias están ocupadas, se oye cuando se recibe un código transmisor adicional durante unos 2 segundos, un tono de advertencia.

En el caso de una llamada por un emisor ya conectado, el proceso de conexión no es posible.

**¡Atención!** No es posible conectar un dispositivo de parada, ya conectado anteriormente como emisor.

## Conectar el dispositivo de parada

Esta función se utiliza para conectar un botón del dispositivo de parada al avisador de llamada. Usted puede parar una llamada únicamente con ese botón del dispositivo de parada.

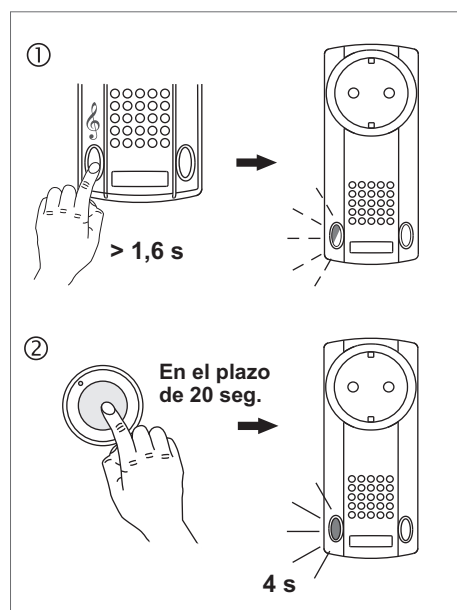
1. Pulse la tecla Q hasta que parpadee.
2. Presione dentro de 20 segundos el botón del dispositivo de parada con la que desee parar las llamadas hasta que se encienda el botón Q del avisador de llamadas. Después de unos 4 seg. se pueden conectar más códigos de botones al avisador de llamada.

Si dentro de los 20 segundos no se realiza la conexión, el receptor se pone en modo de espera o usted cancela el proceso mediante una pulsación corta de la tecla Q.

Puede guardar hasta 32 códigos de botones. Si todas las 32 memorias están ocupadas, se oye cuando se recibe un código transmisor adicional durante unos 2 segundos, un tono de advertencia.

En el caso de una llamada por un emisor ya conectado, el proceso de conexión no es posible.

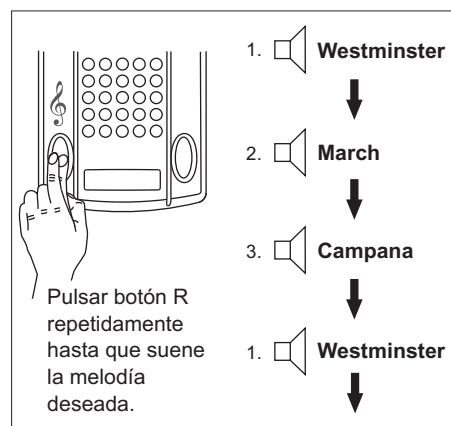
**¡Atención!** No es posible conectar como emisor, un dispositivo de parada ya conectado anteriormente.



## Elegir melodía

Elija la melodía que desee pulsando varias veces el botón R.

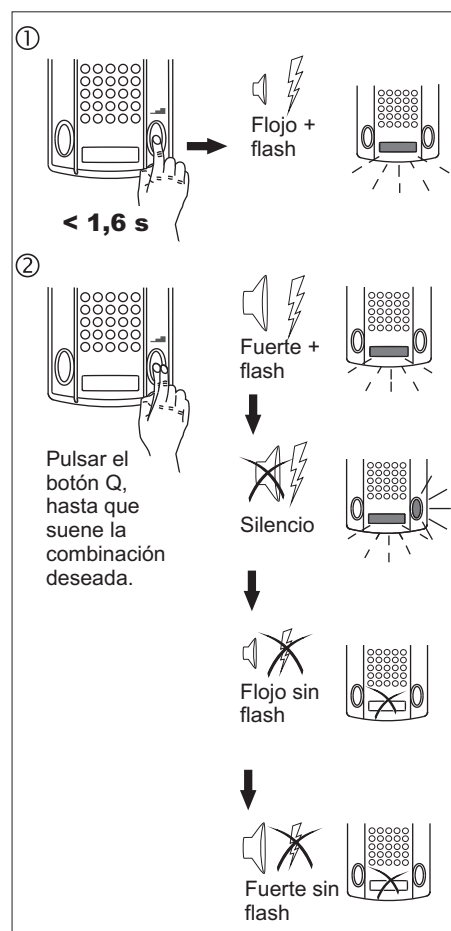
Hasta que no acabe de sonar la canción elegida no puede seleccionar la siguiente.



## Ajustar Volumen y flash

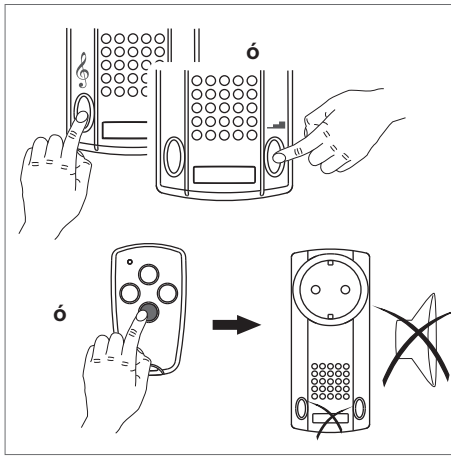
1. Pulse brevemente (<1,6 seg) el botón Q, por lo que suena la melodía con el volumen actual.
2. Pulse otra vez el botón Q una vez finalizada la melodía. Se cambia a la siguiente combinación Volumen y flash.

Si deja de pulsar el botón Q, se selecciona una vez finalizado la melodía y el flash.



## Parar la llamada

La melodía y el flash se puede parar con los botones R, Q ó pulsando uno de los botones anteriormente configurados de un dispositivo de parada.

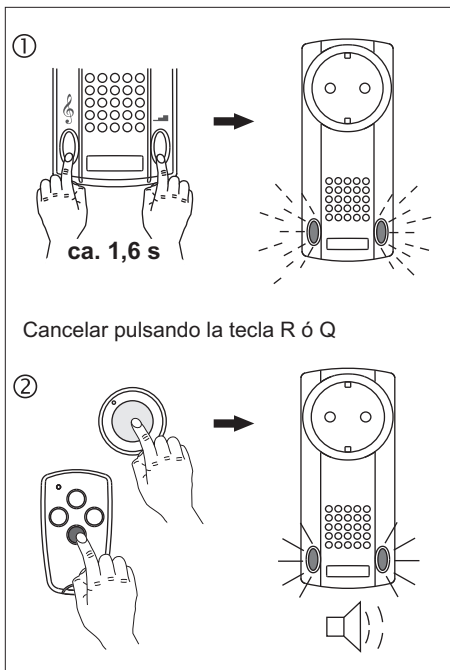


## Eliminar un emisor ó un botón de parada

Puede borrar un emisor ó un dispositivo de parada que ya no utilice del receptor de la siguiente manera:

1. Mantenga pulsado en el receptor los dos botones a la vez hasta que parpadeen rápidamente.
2. Pulse en el emisor el botón hasta que en el receptor se iluminen ambos botones y suene la señal. El emisor ó el botón de parada ha sido eliminado y a continuación puede eliminar otros emisores ó botones de parada.

Si dentro de los 20 segundos no se pulsa un botón, el receptor se pone en modo de espera o usted cancela el proceso de eliminación mediante una pulsación corta de la tecla R ó Q.

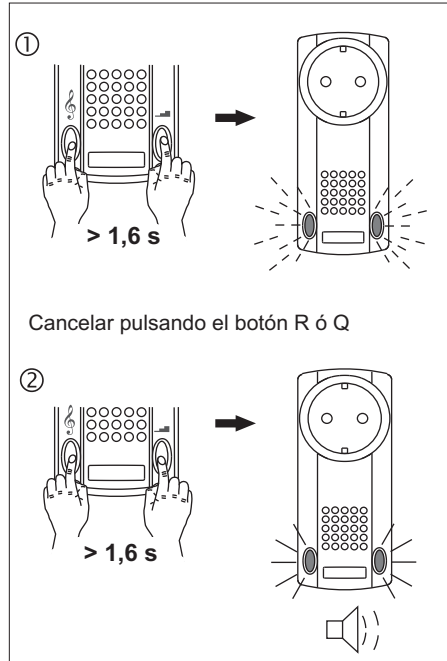


Si desea borrar todos los emisores configurados anteriormente, proceda como se describe en el apartado "Restaurar a ajustes de fábrica"

## Restaurar a ajustes de fábrica (RESET)

**¡Atención!** Al resetear se borran todos los emisores y dispositivos de parada anteriormente configurados, así como los ajustes de volumen, melodía y flash y se activan los ajustes de fábrica:

1. Mantenga pulsado en el receptor los dos botones a la vez hasta que parpadeen rápidamente.
2. Vuelva a pulsar los dos botones. Sonará la señal y los dos botones parpadearán durante unos 4 seg. El receptor se ha restaurado a los ajustes de fábrica.



## Avisos de errores

- El botón R ó Q parpadea rápidamente y la señal de alarma suena durante 2 segundos: Ha intentado guardar un dispositivo de parada anteriormente guardado como emisor o un emisor guardado anteriormente como dispositivo de parada.
- Señal de alarma suena durante 2 segundos al intentar guardar un emisor o un dispositivo de parada: Todas las memorias ya está utilizadas. Borre algunos emisores ó dispositivos de parada y vuelva a repetir el proceso de guardado.

## Información general

### Instrucciones para la eliminación

**¡Los aparatos no deben ser eliminados con la basura doméstica!**

Deshacerse de los aparatos en un parque de residuos electrónicos, o a través de su distribuidor.

Deseche el material de envase en el contenedor de recogida de cartón, papel y plásticos.



### Garantía

Dentro del plazo de garantía legal, se eliminan los defectos del aparato que sean por fallos del material o de fábrica sin cargo alguno, por la reparación o reemplazo del aparato.

La garantía se anula en el momento que intervengan personas ajenas.

### Conformidad

El producto cumple con los requisitos esenciales de la directiva R&TTE 1999/5/EG.



Para su uso en: EU/CH/FL/IS/N

La Declaración de Conformidad se puede encontrar en la siguiente página web: : [www.eldat.de](http://www.eldat.de).

### Atención al cliente

Si a pesar del manejo adecuado se presentan errores o daños en el aparato, por favor, póngase en contacto con el fabricante o el distribuidor.



**ELDAT GmbH**

Im Gewerbepark 14  
15711 Königs Wusterhausen  
Alemania

Teléfono: + 49 (0) 33 75 / 90 37-310

Telefax: + 49 (0) 33 75 / 90 37-90

Internet: [www.eldat.de](http://www.eldat.de)

E-Mail: [info@eldat.de](mailto:info@eldat.de)