



Ayudas Dinámicas

MANUAL DE USUARIO

AD985



INSTRUCCIONES

Por favor lea estas instrucciones cuidadosamente antes de montar su cama y guárdelas para posteriores consultas.

A pesar de que todas las camas se comprueban en nuestras instalaciones antes de su envío, Vd. debe asegurarse que la cama no presenta ningún desperfecto causado durante su transporte. Si la cama ha sido dañada debe hacerlo constar en el albarán de entrega o comunicarlo a la mayor brevedad posible. Si no sigue esta indicación no será posible hacer la reclamación al seguro del transporte.

IMPORTANTE: antes de comenzar a montar la cama compruebe el contenido del envío que debe incluir:

Manual de instrucciones

La parte del somier de la cabeza

La parte del somier de los pies

2 juegos de 2 patas

4 tornillos (M6)

1 motor y su mando

4 pomos

MONTAJE DEL SOMIER

Utilice una alfombra o las cajas de embalaje para no rayar la cama durante el montaje.

Ponga ambas partes del somier boca abajo en el suelo encarándolas. Introduzca las guías metálicas (A) por la parte que tiene la muesca mas alejada del extremo (según figura 2), dentro de la parte de la cabeza del somier (según figura 1) con los pomos de sujeción (figura 2).

Apriete enérgicamente los pomos.

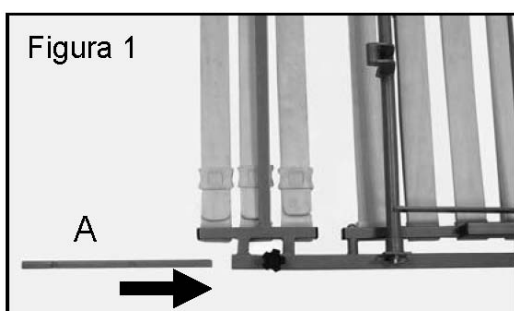
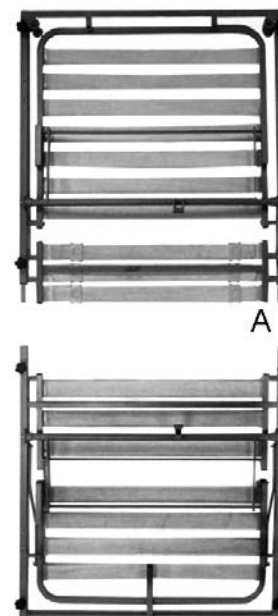


Figura 2

MONTAJE DE LAS PATAS

Los dos juegos de patas se suministran soldadas en su correspondiente travesaño (según figura 4).

Haga coincidir en las ranuras que hay en cada extremo del travesaño con las tuercas soldadas del marco del somier (según figura 5). Atornille firmemente los 2 tornillos incluidos. Ahora atornille el otro par de patas de la misma manera.

Figura 5

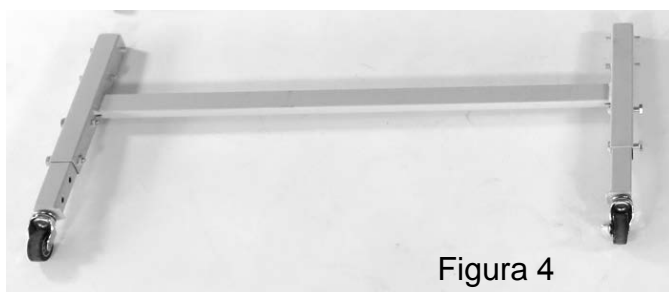
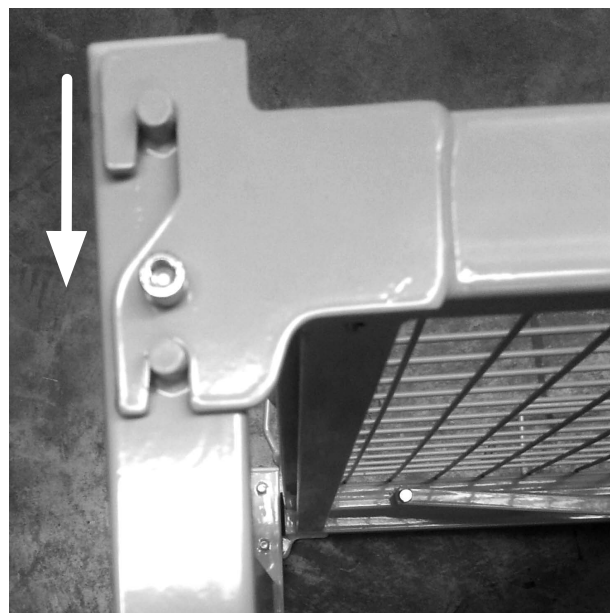


Figura 4



REGULACION DE LA ALTURA DE LAS PATAS

Las patas se suministran de origen en la posición mas baja. Dispone Vd. de un total de cuatro posiciones de regulación.

Para regular la altura de las patas previamente hay que sacar el tornillo que atraviesa la pata, utilice la llave allen nº 4. Debe escoger la altura que mas le convenga dependiendo de la altura del usuario. (No olvide tener en cuenta la altura del colchón que va a utilizar). Introduzca el tornillo en el orificio correspondiente hasta que salga por el otro extremo (según figura 7). Asegúrese de apretarlo fuertemente para que la pata no tenga movimiento.



Figura 7



IMPORTANTE: Las cuatro patas deben ser graduadas a la misma altura.

MONTAJE DEL MOTOR

Sacar completamente las dos tapas de plástico del motor tal como se muestra en la figura 8.



Figura 8

IMPORTANTE: El motor debe montarse en un sentido concreto (según figuras 9 y 10).

En los laterales del motor se indica, mediante un dibujo, la parte que va en la zona de la cabeza y la que va en los pies.

Zona de los pies

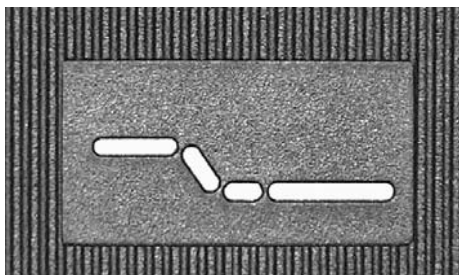


Figura 9

Zona de la cabeza

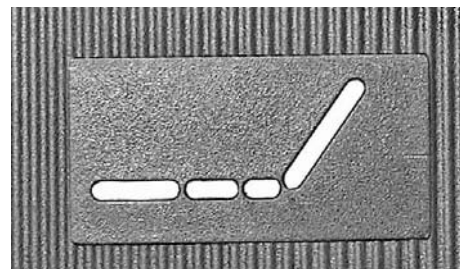


Figura 10



IMPORTANTE: Asegurarse que **NO** se coloca el motor en posición invertida. Verificar las figuras 9 y 10 antes de conectar la cama a la corriente.

Vea que en la parte central del somier hay dos anclajes metálicos que sobresalen. Una vez retiradas las tapas del motor hay que encajarlo en estos anclajes haciendo un poco de presión para que quede bien sujeto.

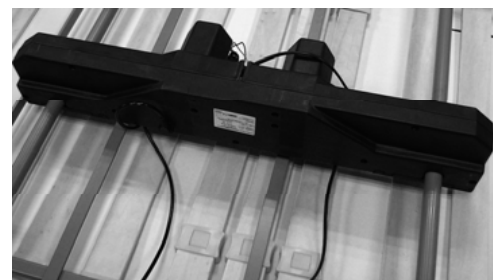
Volver a colocar las tapas de plástico una vez este bien montado el motor.



Zona de los pies



Zona de la cabeza





Ahora puede darle la vuelta la cama y comprobar si ha montado el motor correctamente antes de continuar.

Enchufe la cama a la red eléctrica (220V). Utilice enchufes independientes, en buen estado y con toma de tierra.

Apriete el botón del mando (según figura 15) para subir las piernas y compruebe que efectivamente se sube esta parte del somier (y no el respaldo, lo que indicaría que ha montado el motor al revés y lo puede dañar seriamente).

Si el motor está montado correctamente puede proseguir con el ensamblaje.

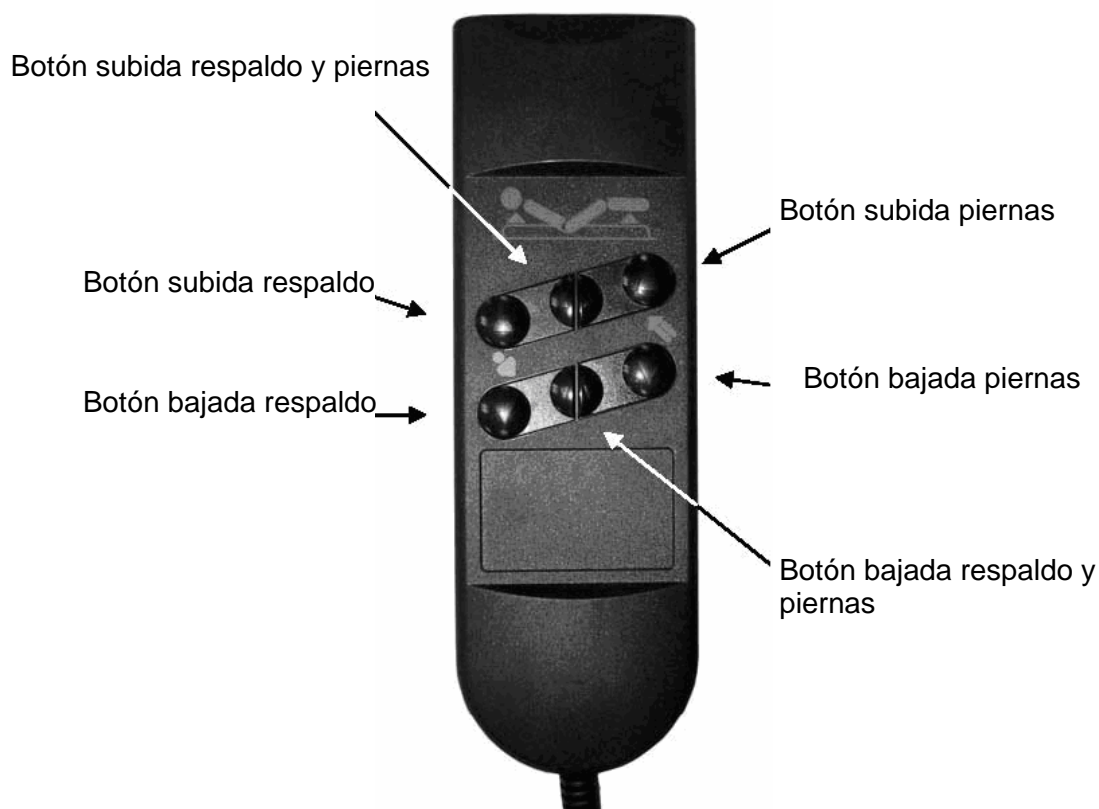


Figura 15

MONTAJE DEL TRAPECIO (Opcional)

El chasis del somier dispone de dos alojamientos para el trapecio. Están situados en ambos lados de la zona de la cabeza, para que pueda escoger el lado que mas le convenga. El mástil del trapecio simplemente va encajado a estos alojamientos sin necesidad de herramientas.

GARANTÍA

La garantía se extiende por 2 años, según Ley vigente de Garantías que hace referencia a todos los defectos de fabricación de los productos. Quedan excluidos los desperfectos ocasionados por el desgaste natural o por un uso indebido, así como la falta de mantenimiento. La garantía no cubre modificaciones en el producto, así como el empleo de recambios no originales.

En el caso que requiera una reparación de su producto, póngase en contacto con el distribuidor que se lo vendió. A través de él, la fábrica le proporcionará todo el soporte de su garantía.



Fabricado por:
Ayudas Tecno Dinámicas S.L.
Llobregat, 12
08130 Santa Perpètua - Barcelona
tel. 935 74 74 74 fax. 935 74 74 75
info@ayudasdinamicas.com
www.ayudasdinamicas.com

